



## OWNER'S MANUAL

U.S. PATENT NO. 6,725,852

This Manual Contains:

- Warranty Information
- Operating Instructions
- Maintenance Instructions
- Annotated Diagram

### SPECIFICATIONS:

Power (9 volt)	Requires one 9 volt battery (not included)
Capacity	Approx. 140 paintballs (.68 cal)
Switching Action	One touch operation
Feed Rate (9volt)	Constant feed
	Approx. 8 balls per second

The VL Quantum™ loader is a feed forward CAT (Continuous Agitating Technology) paintball loader design for constant performance and reliability. This patent pending design allows constant feeding for the rate of fire encountered with the modern semi-automatic paintball marker. The VL Quantum™ loader is designed by professional players to provide constant performance at an affordable price. Our goal at Viewloader is to provide an agitated loader for every level of paintball player.

Call 1-877-877-GAME (4263) or visit our web site at [www.viewloader.com/service](http://www.viewloader.com/service) if you should need an illustrated parts list.



ViewLoader®  
P.O. Box 1956, Rogers, AR 72757, U.S.A.  
877-877-GAME(4263) Fax (479)464-8701  
[www.viewloader.com](http://www.viewloader.com)

Part No. 141646-000

07/04

## ⚠ RULES OF SAFE PAINTBALL MARKER HANDLING

1. Always wear proper eye, face and ear protection designed especially to stop paintballs.
2. Never shoot a person who is not wearing proper protection.
3. Treat every paintball marker as if it were loaded.
4. Never look down the barrel of the marker.
5. Never point the paintball marker at anything you don't wish to shoot.
6. Keep the paintball marker on safe until ready to shoot.
7. Keep the barrel plug in the paintball markers muzzle when not shooting.
8. Always remove gas source before disassembly.
9. Store the paintball marker unloaded and degassed in a locked place.
10. Follow warnings listed on gas source for handling and storage.
11. Never use anything other than .68 caliber paintballs.
12. Do not shoot fragile objects such as windows.
13. Paintballs may cause staining of some porous surfaces such as brick, stucco and wood.
14. Always measure velocity before playing paintball.
15. Never shoot at velocities in excess of 300 feet per second.
16. Never engage in vandalism.
17. Do not use marker for drive-by shootings.
18. Do not modify your marker's pressurized air system of cylinder in any way.

DO NOT RETURN THIS LOADER TO YOUR RETAILER. CALL 1-877-877-GAME (4263)

### WARRANTY INFORMATION

WARRANTY: LIMITED 90 DAY WARRANTY (ORIGINAL PURCHASE RECEIPT REQUIRED)

For 90 days from date of purchase, Viewloader® will repair or replace this loader free of charge if defective in material or workmanship. This warranty gives you specific legal rights. You may also have other rights which may vary from state to state. Service is available from authorized Viewloader® Service Centers. A list of these is available at Viewloader's website—[www.viewloader.com](http://www.viewloader.com) or by calling Viewloader® at 1-877-877-GAME (4263). These Service Centers generally offer the quickest service.

If you would rather return your loader to Viewloader® please call consumer service at 1-877-877-GAME (4263) for return authorization number and shipping address. (Authorization number must be visible on outside of shipping package to be accepted.)

Do not return any products via non-trackable services such as regular mail or parcel post. Such products may become lost and Viewloader® Inc. will not be responsible for replacement.

### PAINTBALL LOADERS OUT OF WARRANTY

Authorized Service Centers will gladly repair any loader out of warranty for a nominal charge to cover parts and labor.

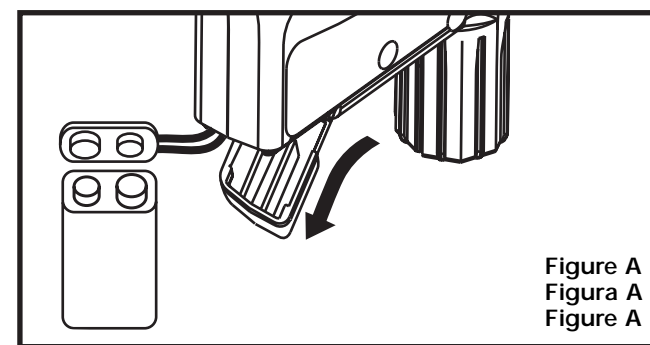
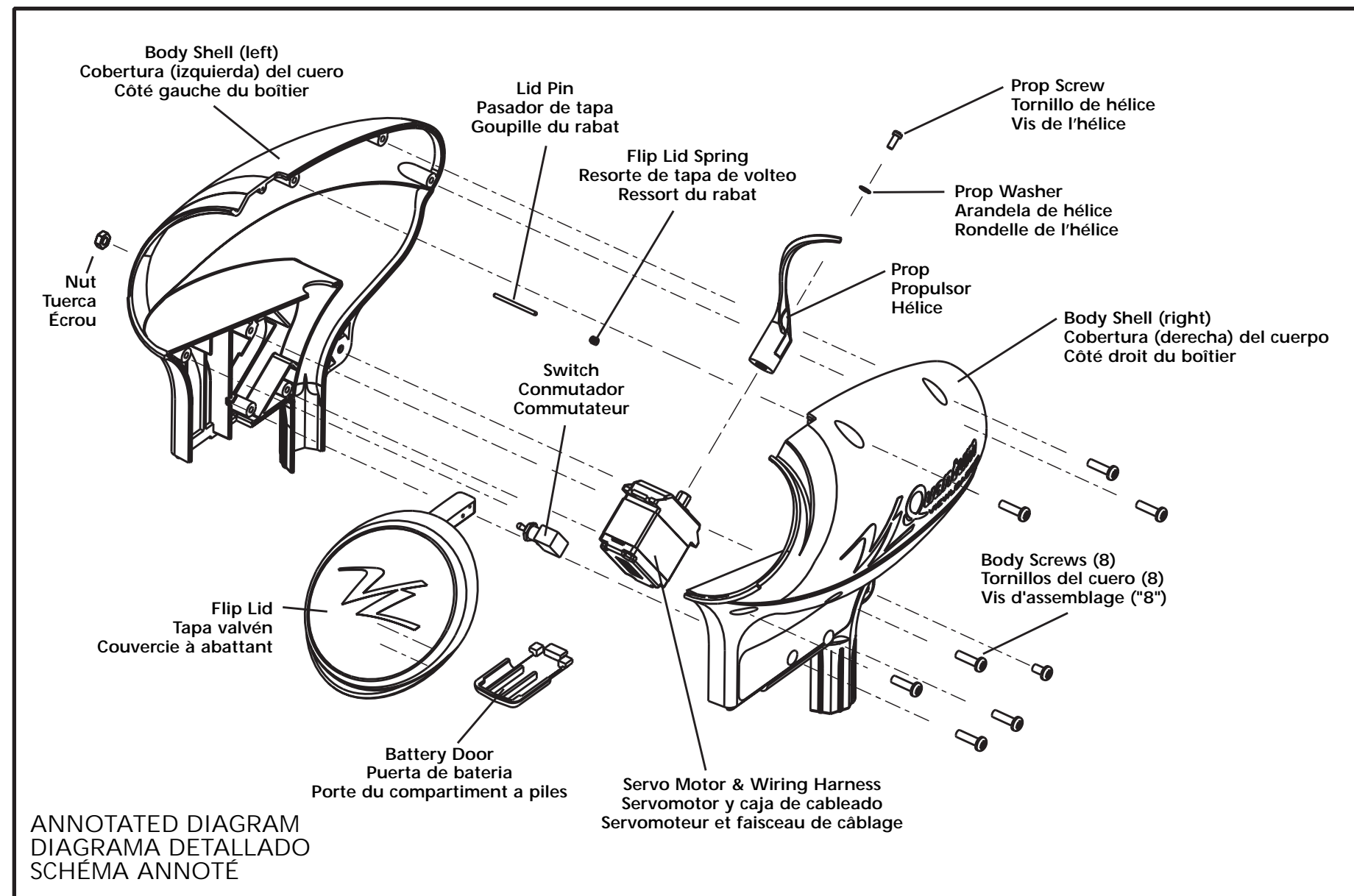
Go to [www.viewloader.com/service](http://www.viewloader.com/service) for service center locations near you.

### OPERATING INSTRUCTIONS

⚠ **WARNING: Installing battery incorrectly can cause damage to circuit!**

**Step 1. Insert battery.** Slide the battery door rearward and down. (Figure A) Connect the 9-volt battery to the battery clip. Insert 9-volt battery in through the bottom of the loader clip first. Take care not to damage wires. Close the battery door by pressing upward and forward to lock in place.

**Step 2. Install loader** on paintball marker and fill through the clear, spring loaded flip lid. Leave some room for ball movement.



⚠ **WARNING: Do not overfill the loader! This will cause prop jams or performance loss and could cause damage to the loader as well.**

**Step 3. Switch on power.** The power switch is located on the left side of the loader. The agitator activates when the switch is turned on. Once activated the prop will spin until switch is turned off.

### STORAGE

To extend product and battery life, always turn the power switch off and remove the battery during storage.

### UNLOADING YOUR MARKER

⚠ **WARNING: Always wear proper eye, face and ear protection designed especially to stop paintballs while unloading your paintball marker.**

STEP 1. Make sure barrel plug is securely in barrel.

STEP 2. Put Marker on safe. (Push safety left to right)

STEP 3. Remove loader.

STEP 4. Turn marker upside down to remove paintballs from feed port.

STEP 5. Remove barrel.

STEP 6. Point marker toward ground in a safe direction and fire several times to insure it is completely unloaded. Put marker back on safe.

STEP 7. Remove gas source.

STEP 8. Use squeegee to dislodge any paintballs from barrel and replace barrel plug.

STEP 9. Replace barrel.

Do not unload your marker indoors.

⚠ **WARNING: Do not look down the breach or barrel of the marker while gas source is attached.**

### MAINTENANCE GUIDE DISASSEMBLY

**NOTE: Disassemble** loader on a towel or other surface to prevent loss of parts.

**Step 1.** Remove loader from the paintball marker and empty out any unused paintballs.

**Step 2.** Remove the feed adapter, the battery door and the batteries.

**Step 3.** Remove the eight body screws from the side of the loader.

**Step 4.** Separate the two body halves of the loader and remove the flip lid and flip lid spring.

**Step 5.** Remove the switch, servo motor and wiring harness from the left body half.

### CLEANING

**Step 1.** The body and flip lid may be cleaned with a soft cloth or diaper wipe once they are separated from the switch and motor. **Keep**

moisture away from all electronic components of the Quantum™.

**Step 2.** If the Switch or motor are contaminated with paint, wipe them off with a clean, dry cloth.

### REASSEMBLY

⚠ **WARNING: Improper reassembly will damage wires.**

**Step 1.** Reinstall the servo unit back into left half of the loader. Make sure the switch aligns properly in body. Ensure wires are pressed back into this half of the loader when you have completed this step. This is to prevent pinching the wires during assembly of the two body halves.

**Step 2.** Install flip lid spring and flip lid into the right half of the loader.

**Step 3.** Carefully align the body halves together using the flip lid pin as a guide. Once the body halves are together and free of binding, snap the flip lid down in place.

**Step 4.** Install the eight body screws. Avoid over tightening the screws to ensure you do not strip the plastic body.

**Step 5.** Install the batteries and battery door. Now your VL Quantum™ is ready for action.



## MANUAL DEL PROPIETARIO CARGADOR DE BOLAS DE PINTURA DE TECNOLOGÍA DE AGITACIÓN CONTINUA 9 VOLTIOS ELECTRÓNICOS

U.S. PATENTE No. 6,725,852

Este folleto contiene:

- Información sobre la garantía
- Instrucciones de uso
- Instrucciones de mantenimiento
- Diagrama con anotaciones

### ESPECIFICACIONES:

<b>Alimentación eléctrica (9 voltios)</b>	Requiere dos pilas de 9 voltios, (no se incluyen las pilas)
<b>Capacidad</b>	Aprox. 140 bolas de pintura (calibre 0.68)
<b>Interruptor</b>	Funciona con un solo toque
<b>Acción</b>	Alimentación constante
<b>Velocidad de alimentación (9 voltios)</b>	Aprox. 8 o más pelotas por segundo

El cargador VL Quantum™ es un diseño de cargador de bolas de alimentación hacia adelante CAT (Tecnología de Agitación Continua) para un rendimiento constante y seguro. Este diseño con patente pendiente permite la alimentación constante para el ritmo de disparos que se exige en los marcadores de bolas de pintura semiautomáticos modernos. El Cargador VL Quantum™ está diseñado por jugadores profesionales para proveer de un rendimiento constante a un precio razonable. Nuestro objetivo en Viewloader es proveer un cargador agitado para cualquier nivel de jugador de bolas de pintura.

Llame al 877-877-GAME (4263) o visite nuestro website [www.viewloader.com/service](http://www.viewloader.com/service) si necesita lista ilustrada de partes.



## MANUEL D'INSTRUCTIONS CHARGEUR DE PAINTBALL ÉLECTRONIQUE 9 VOLTS À SYSTÈME D'AGITATION CONTINUE

U.S. BREVET N° 6,725,852

Cette brochure contient :

- Informations sur la garantie
- Notice d'utilisation
- Notice d'entretien
- Schéma légendé

### CARACTÉRISTIQUES TECHNIQUES

<b>Alimentation (9 volts)</b>	Requiert deux piles de 9 volts. (Non incluses)
<b>Contenance</b>	Env. 140 billes de peinture (calibre 68)
<b>Interrupteur</b>	Fonctionnement à touche unique
<b>Mécanisme</b>	Alimentation continue
<b>Vitesse d'alimentation (9 volts)</b>	Env. 8 cartouches ou plus à la seconde

Le chargeur paintball VL Quantum™ est équipé d'un système CAT d'alimentation constante vers l'avant (Continuous Agitating Technology – système d'agitation constante) qui assure une performance et une fiabilité sans égal. Ce modèle, dont le brevet est en instance, permet l'alimentation constante requise pour le tir du marqueur paintball semi-automatique moderne. Le chargeur VL Quantum™ a été conçu par des joueurs professionnels dans le but d'assurer une performance constante à un prix abordable. La société Viewloader a comme but d'offrir un chargeur à agitation adapté à chaque joueur paintball, quel que soit son niveau d'expertise.

Composez le 1-877-877-GAME (4263) ou visitez notre site [www.viewloader.com/service](http://www.viewloader.com/service) si vous souhaitez obtenir une liste illustrée des pièces

### ⚠️ REGLAS PARA EL MANEJO SEGURO DE SU PAINTBALL

1. Siempre utilice protección adecuada para ojos, cara y oídos diseñada específicamente para detener la munición paintball.
2. Nunca le dispare a una persona que no tenga la protección adecuada.
3. Maneje siempre cada pistola de Paintball como si estuviera cargada.
4. Nunca mire por el cañón del marcador.
5. Nunca apunta su pistola a lo que no quiera disparar.
6. Mantenga la pistola con seguro hasta que esté listo para disparar.
7. Mantenga el cañón de la pistola con su tapón cuando no esté usando.
8. Remueva siempre la fuente de gas antes de desarmar.
9. Guarde bajo llave su pistola de paintball descargada de gas y de munición.
10. Siga las instrucciones de seguridad de la fuente de gas para su manejo y almacenamiento.
11. Nunca use nunca nada que no se munición paintball de calibre .68
12. Nunca dispare a objetos frágiles tales como ventanas.
13. La munición paintball puede causar manchas en superficies porosas tales como ladrillo, madera o estuco.
14. Siempre mida la velocidad antes de empezar a jugar paintball.
15. Nunca dispare a velocidades en exceso a 300 pies (90 m) por segundo.
16. Nunca se involucre en vandalismo.
17. No utilice el marcador para tirar al pasar manejando.
18. No modifique en ninguna forma el sistema de aire a presión de su marcador o cilindro.

**NO LO DEVUELVA AL VENDEDOR MINORISTA. LLAME AL, 1-877-877-GAME (4263) INFORMACIÓN DE GARANTÍA**

**GARANTÍA: GARANTÍA LIMITADA DE 90 DÍAS (SE REQUIERE PRESENTACIÓN DE RECIBO DE COMPRA ORIGINAL)**

En los primeros 90 días de la compra, Viewloader® reparará o reemplazará este loader sin cargo alguno si se encuentra defectuoso en el material o fabricación. Esta garantía le otorga a usted derechos legales específicos. Usted también puede tener otros derechos los cuales pueden variara de estado a estado. Servicio al producto es disponible por centros de servicio autorizados Viewloader®. Una lista de éstos puede ser encontrada en el eite website- [www.viewloader.com](http://www.viewloader.com) o llamando a Viewloader® al número 1-877-877-game(4263). Estos centros de servicio por lo general le ofrecen el servicio más rápido.

### ⚠️ RÈGLES DE SÉCURITÉ POUR L'UTILISATION D'UN LANCEUR DE PAINTBALL

1. Portez toujours des équipements de protection des yeux, du visage et des oreilles conçus pour le paintball.
2. Ne tirez jamais sur une personne ne portant pas tous les équipements de protection nécessaires.
3. Les lanceurs doivent toujours être considérés chargés.
4. Ne jamais regarder à l'intérieur du baril du marqueur.
5. Ne pointez jamais un lanceur de paintball vers quelque chose que vous ne désirez pas atteindre.
6. Le verrou de sécurité du lanceur doit être mis jusqu'à ce que vous soyez prêt à tirer.
7. Entre les séances de tir, gardez toujours le bouchon du canon sur la bouche du lanceur.
8. Avant de démonter le lanceur, enlevez toujours la source d'alimentation en gaz.
9. Le lanceur doit toujours être rangé sous clé, avec le chargeur vide et la bouteille de gaz déconnectée.
10. Respectez les avertissements de manutention et de rangement apparaissant sur la bouteille de gaz.
11. N'utilisez jamais d'autres munitions que des billes de paintball de calibre 0,68.
12. Ne tirez jamais sur des objets fragiles, comme des vitres.
13. Les billes de paintball peuvent tacher certaines surfaces poreuses comme la brique, le stuc et le bois.
14. Vérifiez toujours la vitesse des billes avant de jouer au paintball.
15. Ne tirez jamais à une vitesse dépassant 300 pi/s (91 m/s).
16. Ne prenez jamais part à du vandalisme.
17. N'utilisez pas le marqueur pour tirer depuis une voiture.
18. Ne modifiez en aucune façon le système d'air sous pression ou le cylindre de votre marqueur.

**NE PAS RAMENER CE MARQUEUR À VOTRE REVENDEUR. COMPOSER LE 1-877-877-GAME (4263)**

### INFORMATIONS SUR LA GARANTIE GARANTIE : GARANTIE LIMITÉE DE 90 JOURS (Preuve d'achat requise)

ViewLoader® effectuera gratuitement la réparation ou le remplacement de chargeur s'il présente un défaut de matériel ou de main d'œuvre dans un délai 90 jours à compter de sa date d'achat. Cette garantie vous accorde des droits juridiques précis. Il est également possible que vous ayez d'autres droits selon votre lieu de résidence. Le service après-vente est disponible dans les centres de réparation agréés par ViewLoader®. Vous pouvez obtenir la liste de ces centres en visitant le site web [www.viewloader.com](http://www.viewloader.com) ou en appelant au 1877877GAME (4263). Ces centres offrent généralement le service le plus rapide.

Si vous préférez retourner votre lanceur à Viewloader®, veuillez appeler le service à la clientèle au 1-877-877-GAME

Si usted prefiere regresar su producto directamente a Viewloader® llame a nuestro número de servicio al cliente al 1-877-877-GAME (4263) para recibir un número de autorización y dirección de retorno. (Para ser aceptado, el número deberá estar visible en el exterior del paquets de embarque.)

No regrese ningún producto a través de correo común y corriente. Tales productos pueden perderse y Viewloader® no se hace responsable por su reemplazo.

### LOADERS FUERA DE GARANTÍA

Los centros de servicio autorizado de Viewloader® con gusto harán las reparaciones a cualquier loader por un cargo nominal que cubra partes y mano de obra. Reparaciones hechas en los Centros de Servicio por lo general serán más rápidas y de menor precio que las que son mandadas directamente a la fábrica.

Vaya a [www.viewloader.com/service](http://www.viewloader.com/service) para lugares de centros de servicio cercanos a usted.

### INSTRUCCIONES DE OPERACIÓN

⚠️ ADVERTENCIA. ¡La instalación incorrecta de la baterías puede causar daños al circuito!

**Paso 1. Instalación de la batería:** Deslice hacia atrás y hacia abajo la puerta de la batería. (Figura A). Conecte la batería de 9 voltios al sujetador de batería. Inserte primero la batería de 9 voltios a través del botón del sujetador de carga. Tenga cuidado en no dañar los hilos. Cierre la puerta de la batería pulsando hacia arriba y hacia adelante para asentarla en su lugar.

**Paso 2. Instale el cargador en la pistola de pintura y cargue a través de la tapa vaivén transparente con resorte. Deje lugar libre para el movimiento de pelotas.**

⚠️ ADVERTENCIA: ¡No sobrecargue el cargador! Esto causará bloqueos en el propulsor o pérdida de rendimiento y puede también ocasionar daños en el cargador.

**Paso 3. Conecte la energía.** El conmutador de potencia está localizado al lado izquierdo del cargador. El agitador se activa cuando se conecta el conmutador. Una vez activado la hélice girará hasta que se apague el conmutador.

### ALMACENAMIENTO

Para alargar la vida del producto y la batería, apague siempre el interruptor de energía y saque las baterías durante el almacenamiento.

(4263), puis demandez un numéro d'autorisation de retour et l'adresse d'expédition. (Le numéro doit être visible sur l'extérieur de la boîte d'expédition pour être accepté.)

Ne retournez jamais un produit par une voie n'offrant aucun suivi des expéditions, comme la poste ordinaire. Il pourrait alors se perdre et Viewloader® Inc. ne serait pas responsable de son remplacement

Toutes modifications apportées à la conception originale des chargeurs Revolution en annula la garantie. Sont compris les marquages ou les autocollants.

### CHARGEUR DE PAINTBALL AVEC GARANTIE EXPIRÉE

Les centres de réparation agréés seront heureux de réparer les lanceurs dont la garantie est expirée contre des frais minimes destinés à couvrir le coût des pièces et de la main d'œuvre. Les réparations effectuées par les centres de réparation sont généralement plus rapides et moins coûteuses que celles effectuées à l'usine. Visiter le site Web [www.viewloader.com/service](http://www.viewloader.com/service) pour connaître les centres de service les plus proches.

### MODE D'EMPLOI

⚠️ AVERTISSEMENT : le fait d'installer incorrectement le piles peut endommager les circuits!

**Étape 1. Placement de la pile.** Faire glisser le couvercle du compartiment à piles faire l'arrière et vers le bas en poussant (figure A). Raccorder la pile de 9 volts à la griffe. L'introduire par le dessous du chargeur, en prenant soin de ne pas endommager les fils. Fermer le couvercle du compartiment à piles en appuyant vers le haut et vers l'avant jusqu'à ce qu'il s'enclenche.

**Étape 2. Installer le chargeur sur le marqueur à cartouches de peinture; ouvrir le couvercle à abattant translucide et remplir le chargeur. Laisser suffisamment d'espace pour permettre aux cartouches de bouger.**

⚠️ AVERTISSEMENT : ne pas trop remplir le chargeur! Cela pourrait bloquer l'hélice ou en réduire le rendement, voire endommager le chargeur.

**Étape 3. Établir le contact :** Le commutateur se trouve au côté gauche du chargeur. L'agitateur se met en marche en allumant le commutateur. Une fois activée, l'hélice tourne jusqu'à ce que le commutateur soit éteint.

### RANGEMENT

Afin de prolonger la vie utile du chargeur et des piles, toujours retirer ces dernières et s'assurer que l'interrupteur d'alimentation soit à la position hors tension avant de ranger le chargeur.

### GUÍA DE MANTENIMIENTO DESMONTAJE

**NOTA:** Desmonte el cargador en una servilleta o en otra superficie semejante para evitar que se extravíen las piezas.

**Paso 1.** Saque el cargador de la pistola de pintura y vacíe las pelotas sin usar.

**Paso 2.** Saque el adaptador de alimentación, la puerta de baterías y las baterías.

**Paso 3.** Saque los ocho tornillos del cuerpo del costado del cargador.

**Paso 4.** Separe las dos mitades del cargador y saque la tapa vaivén y el resorte de la tapa vaivén.

**Paso 5.** Saque el conmutador, el servomotor y los hilos de la mitad del cuerpo lado izquierdo.

### DESCARGA EL MARCADOR DE PAINTBALL

⚠️ ADVERTENCIA: Lleve siempre protección apropiada para los ojos, cara y oídos, diseñada especialmente para detener las paintballs cuando está cargando el marcador de paintball.

PASO 1. Asegúrese que el taco del cañón esté bien asegurado en el cañón.

PASO 2. Poner el Marcador en seguro.

PASO 3. Sacar el cargador.

**PASO 4.** Poner el marcador en posición invertida para sacar las paintballs del codo y de la puerta de alimentación.

PASO 5. Sacar el cañón.

PASO 6. Apuntar el marcador hacia el suelo en una dirección segura y disparar varias veces para asegurarse que está completamente sin cargar. Poner el marcador otra vez en seguro.

PASO 7. Quitar la fuente de gas

PASO 8. Usar un enjugador para desalojar cualquier bola del cañón y volver a poner el taco del cañón.

PASO 9. Volver a poner el cañón.

No descargue su marcador dentro de casa.

⚠️ ADVERTENCIA: No mire por la brecha o el cañón del marcador cuando se está conectada la fuente de gas.

### LIMPIEZA

**Paso 1.** El cuerpo y la tapa pueden limpiarse con un paño suave una vez que hayan sido separados del conmutador y del motor. **Proteja los componentes electrónicos Quantum™ contra la humedad.**

**Paso 2.** Si el conmutador o el motor están contaminados con pintura, límpielos con un paño limpio y seco.

### REARMADO

⚠️ ADVERTENCIA: El mal montaje dañará los hilos.

**Paso 1.** Reinstale la unidad servo en la mitad izquierda del cargador. Asegúrese de que el interruptor esté alineado correctamente en el cuerpo. Asegúrese de que los cables de la caja estén presionados en esta mitad del cargador luego de haber completado este paso. Esto es para evitar "morder" los cables durante el montaje de las dos mitades del cuerpo.

**Paso 2.** Instale el resorte de la tapa vaivén y la tapa vaivén en la mitad derecha del cargador.

**Paso 3.** Alinee las mitades del cuerpo con cuidado usando el pasador de la tapa vaivén como guía. Una vez que las mitades están juntas y libres de toda traba, coloque la tapa vaivén en su posición.

**Paso 4.** Instale los ocho tornillos del cuerpo. Evite apretar demasiado los tornillos para no romper el cuerpo plástico.

**Paso 5.** Instale las baterías y la puerta de baterías. Su VL Revolution está ahora listo para la acción.

⚠️ AVERTISSEMENT. – Ne jamais inspecter la brèche ou le canon du marqueur lorsque la source d'alimentation de gaz est en place.

### NETTOYAGE

**Étape 1.** Nettoyer le boîtier et le couvercle à l'aide d'un chiffon doux lorsqu'ils sont séparés du commutateur et du moteur. **Protéger tous les composants électroniques du Quantum™ de l'humidité.**

**Étape 2.** Enlever toutes traces de peinture du commutateur ou du moteur à l'aide d'un chiffon sec et propre.

### REMONTAGE

⚠️ AVERTISSEMENT : Un remontage incorrect endommage le câblage.

**Étape 1.** Remettre le servomoteur dans le côté gauche du boîtier, en prenant soin de bien placer l'interrupteur dans le boîtier. Une fois cette étape terminée, s'assurer que les fils du faisceau de câblage soient bien insérés de manière à éviter qu'ils ne se coincent au moment d'assembler les deux côtés.

**Étape 2.** Réinstaller le couvercle à abattant et son ressort dans le côté droit du boîtier.

**Étape 3.** Aligner soigneusement les deux côtés du boîtier en utilisant la tige du couvercle à abattant comme repère; une fois les deux côtés rassemblés et libres de toute pression, abaisser et enclencher le couvercle à abattant.

**Étape 4.** Fixer les huit vis d'assemblage sans trop les serrer afin d'éviter de fendre le boîtier en plastique.

**Étape 5.** Réinsérer les piles et la porte du compartiment. Le VL Revolution est prêt pour le jeu.